



MUSEO DEL FERROCARRIL
Fundación de los Ferrocarriles Españoles



JULIO - AGOSTO 2000

Número 29

Información

UN MUNDO DE ACTIVIDADES: UNA OFERTA ASENTADA EN EL SECTOR EDUCATIVO

La especial dedicación del Museo a los más pequeños se ha visto avalada un curso más por el mantenimiento de la demanda de colegios que lo eligen como actividad extraescolar. La amplia oferta destinada al público infantil permite múltiples combinaciones, en un constante esfuerzo por consolidar y ampliar progresivamente la oferta a los colegios. Esto ha repercutido en un número muy importante de visitas y, sobre todo, en el incremento de la calidad de las mismas. En esta línea hay que destacar el aumento de las visitas guiadas, que se realizan gracias al equipo de voluntariado cultural

del Museo, que ofrece una explicación didáctica, amena y adaptada en cada caso a la edad y nivel de los escolares.

Asimismo, señalar el creciente interés del profesorado por el material didáctico que el Museo pone a su disposición previamente a la visita, lo que repercute en una mayor motivación de los escolares que se acercan al Museo y en un mayor aprovechamiento de este centro de interés.

SIGUE EN PAG. 2



GRANDES PIEZAS DEL MUSEO. LOCOMOTORA DE VAPOR 240-4.001
RESTAURAR EN EL MUSEO • VACACIONES EN EL AULA DIDÁCTICA TALGO
RESTAURACIÓN DE DOCUMENTOS DE LA BIBLIOTECA DEL MUSEO
FALLADO EL V ENCuentro DE ARTISTAS FERROVIARIOS • CRECIENTE
PRESENCIA DEL MUSEO EN FERIAS • BUENA ACOGIDA DE LA QUINCENA
DE LA CULTURA • LA EXPOSICIÓN ITINERANTE DEL MUSEO: TRENES
A LA MEDIDA • LOS NIÑOS EN EL DÍA INTERNACIONAL
DE LOS MUSEOS • LA TIENDA DEL MUSEO



VIENE DE PAG. 1

El Aula Didáctica Talgo, nuestro taller interactivo, es otra de las posibilidades que continúan siendo muy bien acogidas por profesores y escolares. El acercamiento de los niños al mundo del ferrocarril en pequeños grupos —nunca más de treinta— atendidos en todo momento por una pedagoga es la base de esta actividad lúdica y de aprendizaje.

El Teatro en el Museo se ha consolidado como uno de los principales referentes de Madrid en lo que respecta al teatro infantil. Una programación variada y unos temas cercanos a los más pequeños son el secreto del éxito de esta actividad. Este curso se han puesto en escena diez obras diferentes entre las realizadas por la compañía estable del Museo, Espacio 3.000, y otras compañías invitadas. De ellas, seis han sido estrenos, cifras que convierten nuestro teatro en la segunda sala para niños de la capital que ha encabezado las listas de taquilla elaboradas por los medios de comunicación.

El Museo también amplía su oferta a través de acuerdos con otras instituciones. No sólo se han mantenido los combinados con Regionales y Cercanías de Renfe y con Imax; a través del acuerdo con Servicio de Educación de la Concejalía de Cultura, Educación, Juventud y Deportes del Ayuntamiento de Madrid, en el marco del programa "Madrid, un libro abierto", muchos escolares han podido conocer nuestro Museo.

No podemos olvidar el Tren de la Fresa en su versión escolar, que acerca a los niños al tren en vivo, en movimiento, como complemento al material ferroviario y a los trenes estáticos que pueden contemplar en el Museo, además de ofrecerles la posibilidad de entrar en la cultura y la historia del Real Sitio de Aranjuez.

Un curso más, el Museo ha ofrecido a profesores y escolares todo "Un Mundo de Actividades" complementarias a su formación y desde aquí continuaremos en nuestra labor diaria de continuar trabajando para mejorar como centro de interés y hacer de los más pequeños futuros usuarios del transporte público y, sobre todo, del tren.

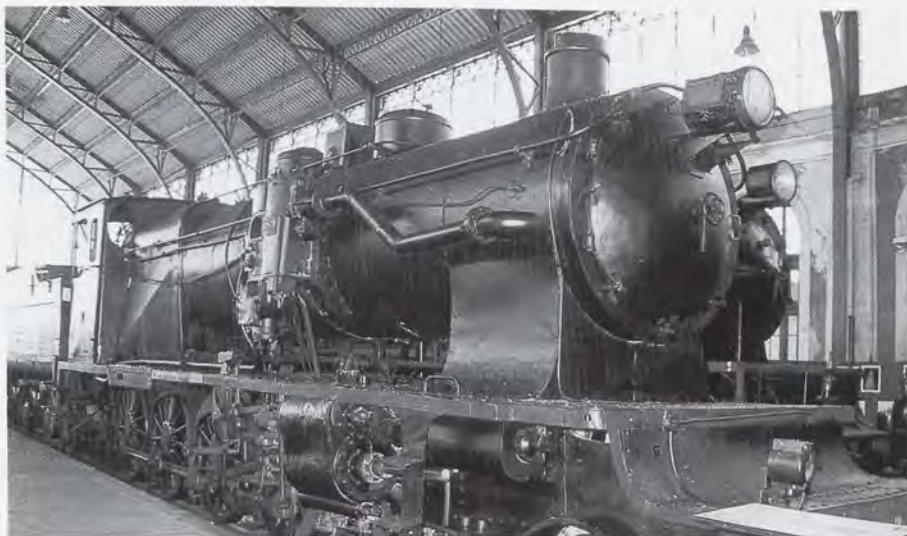


• *Grandes Piezas del Museo*

LOCOMOTORA DE VAPOR 240-4.001

Fue construida en 1912 por la Sociedad Alsacienne para la Compañía del Norte. En total se suministraron 45 máquinas a esta compañía, que las encuadró en la serie 4.001 a 4.045. Las locomotoras eran de sistema "Compound" o de doble expansión. La Compañía del

Norte las adquirió para emplearlas en los trazados que ofrecían mayor dificultad orográfica, concretamente los de la Cordillera Cantábrica, entre Irún y Miranda, y Guadarrama, entre Madrid y Ávila. Al pasar a Renfe formaron la serie 240-4.001 a 4.045.



• *Noticiario*

RESTAURAR EN EL MUSEO

“La gente que se jubila y se aburre es porque quiere”. Así se expresa Ciriaco Pardillo, un madrileño de 64 años que, tras jubilarse del Taller de Material Motor de Renfe en Fuencarral, acude casi diariamente al Museo del Ferrocarril para realizar tareas de restauración. Su último trabajo, en el que ha colaborado con el equipo del Taller de Restauración y Mantenimiento del Museo y con los trabajadores del Taller de Fuencarral Carlos Villate y Fernando Gutiérrez, ha sido la restauración del automotor 590-004, conocido popularmente como Talguillo. Ciriaco se muestra muy satisfecho del resultado y, además, de haber cumplido el plazo que se había autoimpuesto de terminar antes de marcharse de vacaciones.

Hace unos meses terminaron los trabajos en la locomotora de vapor 140-2044 y ahora están inmersos en la restauración de un vagón X. Ciriaco afirma que seguirá viniendo mientras siga habiendo material para restaurar y anima a otros compañeros suyos a que vengan al Museo “porque te

distraes y es una gran satisfacción ver el trabajo terminado, cómo estaba el material cuando comenzamos y cómo lo hemos dejado”. El Museo, a pesar de la limitación de recursos, continúa en su empeño por recuperar el patrimonio histórico, ampliando de este modo la colección que pueden disfrutar los visitantes.





• Noticiario

VACACIONES EN EL AULA DIDÁCTICA TALGO



A lo largo de todo el mes de julio todos los niños de 4 a 12 años que nos visiten podrán acceder por el mismo precio de la entrada al Museo a nuestro taller interactivo infantil Aula Talgo. El Aula Didáctica Talgo es un espacio lúdico de enseñanza y aprendizaje sobre el ferrocarril en el que los niños se acercan al mundo del tren a través de la manipulación de piezas históricas, la construcción de objetos relacionados con el ferrocarril con materiales reciclados, fichas de trabajo, cuentos o recortables, atendidos en todo momento por una pedagoga.

Si bien el Aula funciona durante todo el curso escolar recibiendo a los colegios que han concertado su visita, a lo largo del mes de julio se establece un régimen especial en el que los chavales pueden acudir de manera individual y sin reserva previa. Esta actividad es una de las propuestas del Museo del Ferrocarril para estas vacaciones, con la que los más pequeños podrán divertirse a la vez que aprenden cosas sobre el ámbito del tren.

RESTAURACIÓN DE DOCUMENTOS DE LOS FONDOS DEL MUSEO

El Museo ha restaurado un legajo con 49 documentos de papel pertenecientes a la tercera guerra carlista (1872-1876) que se conservaba en los fondos del propio Museo.

Los documentos hacen referencia a la importancia estratégica del ferrocarril en época de guerra y recogen, además de los partes telegráficos de la compañía M.Z.A., una orden del general Lizárraga, que prohibía la circulación de trenes entre las zonas carlistas y Madrid. Estos escritos tienen un elevado valor histórico y se encontraban muy deteriorados. Las tareas de restauración constituyen uno de los ejes fundamentales del Museo, que de esta forma va enriqueciendo y ampliando su colección.



FALLADO EL V ENCUENTRO DE ARTISTAS FERROVIARIOS



El pasado 10 de junio se hizo público el fallo del jurado correspondiente a los premios del V Encuentro de Artistas Ferroviarios, en un acto celebrado en la Sala Eiffel del Museo del Ferrocarril.

El primer premio de pintura fue para Jesús García Sáez, por su obra "Maremoto", dotado con un fin de semana para dos personas en París Eurodisney. El segundo premio de pintura le correspondió a José Valladares Moreno por su cuadro titulado "Paño", lo que le permitirá disfrutar de un fin de semana para dos personas en Bilbao, con visita

incluida al Museo Guggenheim. El premio de escultura, dotado con un fin de semana para dos personas en Port Aventura, recayó en José García Baos por el conjunto de su obra. Francisco de Asís Moreno de Cisneros fue el ganador de la categoría de arte manual por su obra "Taller de encuadernación", dotada con dos viajes en AVE a Isla Mágica, Sevilla. Los premios han sido posibles gracias a la colaboración de las U.N. de Grandes Líneas y AVE de Renfe y del Metro de Bilbao. La entrega de premios finalizó con un concierto a cargo del Coro de Cámara del Museo del Ferrocarril.



• *Noticiario*

CRECIENTE PRESENCIA DEL MUSEO EN FERIAS

El Museo del Ferrocarril está incrementando su presencia en foros públicos de diferentes características. Sólo durante el mes de mayo, el Museo del Ferrocarril ha estado presente en tres ferias. Del 6 al 8 de mayo el Museo mostró algunas de sus piezas más representativas en la I Feria Madrid por la Ciencia, organizada por la Dirección General de Investigación de la Consejería de Educación de la Comunidad de Madrid y la Concejalía de Cultura, Educación, Juventud y Deportes y celebrada en el pabellón de Convenciones del Patronato de la Feria del Campo.

Entre el 3 y el 13 del mismo mes estuvo presente en "Expoviaje 2000", celebrada en El Corte Inglés de Castellana, en un stand compartido con Grandes Líneas y AVE de Renfe. Del 25 al 28 de mayo el Museo dio a conocer en Bilbao el Tren de la Fresa en la feria "Expovaciones", que tuvo lugar en la Feria Internacional de Muestras de Bilbao.



BUENA ACOGIDA DE LA QUINCENA DE LA CULTURA

Entre el 10 y el 25 de junio el Museo ha celebrado su "Quincena de la Cultura", en la que la música y las Bellas Artes han sido las protagonistas. El ciclo de conciertos "Música en la estación" ofreció un interesante programa compuesto por música coral, un recital de dúos de violín y la actuación de la orquesta Castelnuovo Tedesco. Todos los conciertos se celebraron en la Sala Eiffel del Museo del Ferrocarril.

A su vez, las obras participantes en el V Encuentro de Artistas Ferroviarios se exhibieron a lo largo de toda la quincena en la misma Sala, con lo que el público asistente a los conciertos pudo disfrutar a su término de una interesante exposición de artes plásticas.



LA EXPOSICIÓN ITINERANTE DEL MUSEO: TRENES A LA MEDIDA

El Museo del Ferrocarril dispone de una exposición itinerante creada a partir de una selección de piezas pertenecientes a sus fondos que ilustra la historia del ferrocarril a través de objetos, maquetas, grabados y fotografías. La muestra está a disposición de las empresas y organismos que lo solicitan y el Museo la desplaza e instala a la medida del cliente.

La exposición consta de seis áreas, a las que se suma el módulo temático, que se configura específicamente para cada ocasión y suele centrarse en la historia del ferrocarril en la población o en la zona donde se instala la muestra. Una selección de documentos impresos y manuscritos, una excelente colección de 67 grabados publicados en la revista "La ilustración española y americana", fotografías, material ferroviario —desde placas de construcción de locomotoras, hasta prensas para billetes, banderines, etc.— conforman algunos de los apartados de la muestra. El área dedicada a las maquetas constituye uno de los elementos más atractivos

para el gran público. También existe un área centrada en la señalización luminosa, elemento fundamental e insustituible de la seguridad en la circulación de los trenes.

La exposición ha recorrido ya gran parte de la geografía española, con una acogida muy favorable en todas las localidades en las que se ha instalado.



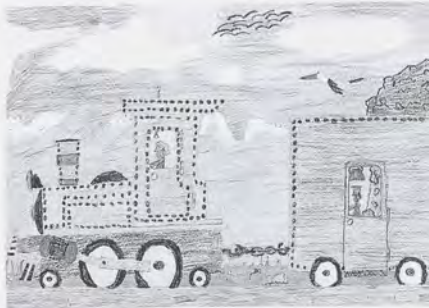


• **Noticiario**

LOS NIÑOS EN EL DÍA INTERNACIONAL DE LOS MUSEOS

Los más pequeños participaron activamente en la celebración del Día Internacional de los Museos a través del concurso de pintura que organizó para ese día el Museo del Ferrocarril.

Los chavales disfrutaron dibujando trenes y los mayores contemplando su particular visión del ferrocarril. Reproducimos aquí una selección de los dibujos ganadores.

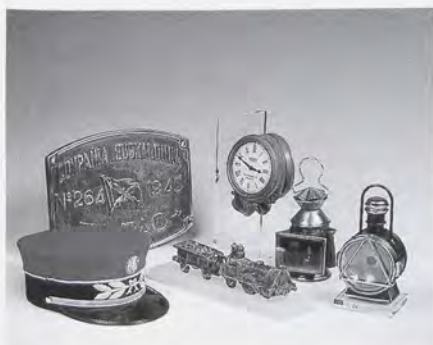


• **La Tienda del Museo**

En nuestra Tienda podrá adquirir una gran variedad de objetos y publicaciones en torno al mundo del ferrocarril.

• Reproducciones de objetos ferroviarios

Relojes, faroles, placas o gorras, fiel reflejo de los originales



• Librería especializada

Últimas novedades editoriales del sector

• El tren en imágenes

Colecciones de vídeos, carteles y postales

• Modelismo ferroviario

Maquetas a escala 0, H0 y N de las marcas más prestigiosas

• Literatura infantil

Historias de trenes destinadas a los más pequeños

Y además: Llaveros, bolígrafos, pins, camisetas, silbatos y un amplio surtido de artículos con motivos ferroviarios.

Artículos "A buen precio"

	ANTES	AHORA
Colección pins.....	1.490 ptas.	1.200 ptas.
Reloj pulsera Tren Fresa.....	2.400 ptas.	1.700 ptas.
Gorra bordada.....	975 ptas.	600 ptas.
Camiseta Museo.....	800 ptas.	500 ptas.
Libro Ferrocarril		
Habana-Güines.....	2.500 ptas.	1.750 ptas.

VENTA POR CORREO: PVP + Gastos de envío.

Pedidos contra reembolso: Tel.: 91 506 80 52

Fax: 91 506 80 24

*Exclusivamente Publicaciones



• **Información General**



• DIRECCIÓN

Museo del Ferrocarril

Paseo de las Delicias, 61

Estación Delicias - 28045 Madrid

Tel.: 902 22 88 22 - Fax: 91 506 80 24

<http://www.ffe.es/delicias/index.htm>

<http://www.renfe.es/delicias/index.htm>

• HORARIO DE VISITAS

Martes a Domingo:

de 10'00 a 15'00 horas

Lunes cerrado

Sábado, entrada gratuita.

• AUTOBUSES

8 - 19 - 45 - 47 - 59 - 85 - 86

• METRO

Línea 3. Estación Delicias

• CERCANIAS

Líneas C10 Y C7b. Estación Delicias

Como en años anteriores, el Museo permanecerá cerrado durante el mes de agosto



LA LOCOMOTORA 7.652 Y LOS TRES COCHES 6.000 DEL MUSEO REALIZAN LOS PRIMEROS VIAJES TURÍSTICOS

Durante el pasado mes de mayo, en diferentes fines de semana, la composición histórica de los años cincuenta del Museo de Vilanova compuesta por la locomotora Alsthom 7.652 y tres coches 6.000, realizó sus primeros viajes turísticos.

La Federación Catalana de Asociaciones de Amigos del Ferrocarril y la Asociación de Amigos del Ferrocarril de Badalona han sido los organizadores de estos viajes, que han permitido disfrutar de unos vehículos históricos a los aficionados catalanes. La Asociación de Barcelona que también estaba interesada en viajar en este material, por razones técnicas no pudo realizarse y en el último momento tuvo que ser sustituido.



El material que había permanecido parado durante los últimos años, y al que se han realizado las reparaciones necesarias para su puesta a punto en el Taller de Renfe de Can Tunis, respondió aceptablemente en los dos viajes, aunque se detectaron algunos fallos que actualmente se intentan resolver.

CELEBRACIÓN EN EL MUSEO DEL PRIMER ENCUENTRO DE LOS SOCIOS DEL CLUB ENTRELÍNEAS DE LA REVISTA LÍNEAS DEL TREN

El día 16 de septiembre, se celebrará en el Museo del Ferrocarril de Vilanova i la Geltrú el Primer Encuentro de los Socios del Club ENTRELÍNEAS de la revista Líneas del Tren de Renfe. Entre las 11:00 y las 18:00 horas del mencionado día, el Museo abrirá sus puertas para acoger una gran fiesta dedicada a los más pequeños del mundo del ferrocarril y sus acompañantes.

Se ha previsto que todos los asistentes, grandes y pequeños, participen en sugerentes propuestas de entretenimiento (juegos, concursos, actuaciones, etc.) que se sucederán a lo largo de la jornada.

La elección de este equipamiento cultural como sede del Primer Encuentro de socios de la revis-

ta Líneas, supone una importante acción de Comunicación que, sin duda, contribuirá a difundir el Museo entre las personas que trabajan en Renfe.



ÉXITO DEL DÍA INTERNACIONAL DE LOS MUSEOS

Como informábamos en la pasada edición de este boletín, el Museo del Ferrocarril de Vilanova i la Geltrú tenía preparadas actuaciones especiales para la celebración del Día Internacional de los Museos, tanto el día oficial —18 de mayo— como el domingo posterior al mismo. Un conjunto de jazz acompañó durante la jornada festiva a los visitantes que también pudieron viajar en la locomotora del Centenario.

Ambas jornadas supusieron un espectacular éxito de visitantes, superando en un 180% la cifra del pasado año.

Este gran crecimiento de visitantes, demuestra que la realización de actividades variadas en los Museos moviliza a los diferentes tipos de público y promueve sus instalaciones como espacios mixtos de ocio y cultura.

• Información General

Plano del Museo

- 1 EDIFICIO DEL MUSEO. Tienda. Audiovisual multivisión.
- 2 DEPÓSITOS DE AGUA.
- 3 LOCOMOTORAS ROTONDA.
- 4 LOCOMOTORAS EN VÍA.
- 5 CONJUNTO DE VÍAS, MAQUINARIA E INFRAESTRUCTURA.
- 6 PUENTE DE SEÑALES.
- 7 PLACA GIRATORIA.



Accesos

Situado junto a la estación de Renfe
Tren: Línea C2 de cercanías.
Carretera: Autopista A-16 y carretera C-246.

Vilanova i la Geltrú
está situada a 45 km.
de Barcelona y a 45 km.
de Tarragona.



Fundación de los Ferrocarriles Españoles

Museu del Ferrocarril
Plaça Eduard Maristany, s/n 08800
Vilanova i la Geltrú, Barcelona. Tel. 938 158 491
Fax: 938 158 220 E-mail: fumvu01@ffe.es



• Noticiario

CAMBIOS EN LA PRESENTACIÓN DE VEHÍCULOS HISTÓRICOS DEL MUSEO

Durante la última semana de junio, días en que las instalaciones permanecen cerradas al público para efectuar labores especiales de mantenimiento, se han realizado diversos cambios en la presentación de los vehículos ferroviarios que componen la colección permanente del Museo.

Entre los cambios realizados destaca la nueva ubicación en el frontal del Museo de la cabina tractora de TALGO III (2.205 T "Virgen del Carmen"), con una particular presentación museográfica que resaltará no sólo su imagen sino que potenciará la percepción visual de la entrada y accesos del Museo.

Asimismo, la locomotora de vapor "Teresita", que hasta ahora había ocupado el citado acceso principal, pasará a tener un lugar en la zona externa de la Rotonda. Se introducen, además, algunas reformas en la Zona de Infraestructura para incentivar las visitas a esta área entre el público familiar, con la incorporación del pequeño automotor de servicio, más conocido como "huevo", en uno de los tramos de vía.

Con estos cambios el Museo pretende ir transformando los diferentes elementos ferroviarios, de forma que ofrezcan una imagen más atractiva.



FELICIDADES, ANA

Felicitamos a nuestra compañera Ana Grande, coordinadora de Comunicación y Didáctica del Museo del Ferrocarril de Vilanova i la Geltrú, que el pasado sábado dio a luz su primer hijo Jaume. Enhorabuena de parte de todos tus compañeros.



CAMPAÑA ESTIVAL DEL MUSEO EN ESTABLECIMIENTOS TURÍSTICOS DE LA COSTA

Como en campañas anteriores, el equipo del Museo del Ferrocarril de Vilanova ha visitado durante la última semana del mes de junio, de forma personalizada, los establecimientos turísticos de la costa entre Barcelona y Salou, para promocionar sus instalaciones entre los visitantes que acuden en verano a las principales localidades.

De esta forma, tanto Oficinas y Patronatos Municipales de Turismo, como Hoteles, Cam-

pings, Restaurantes y otros establecimientos turísticos de esta importante área turística contarán con información detallada de las instalaciones del Museo, para ofrecer a todo tipo de público.

Esta iniciativa que el Museo viene realizando en los últimos años, refuerza su imagen y contribuye a difundir entre el sector turístico este equipamiento cultural.

NUEVO FOLLETO PROMOCIONAL DEL MUSEO + CERCANÍAS RENFE + MAGIC TREN BCN



En la actual campaña de verano 2000, el Museo de Vilanova estrena un nuevo folleto promocional realizado en colaboración con la Gerencia de Cercanías de Barcelona y Magic Tren BCN.

Se trata de un soporte en formato díptico en cuatro idiomas: castellano, catalán, francés e inglés; con una imagen atractiva y sugerente promociona las instalaciones del Museo y del espectáculo Magic Tren BCN, así como el servicio de cercanías como mejor modo para llegar a estos interesantes equipamientos ludico-culturales. En definitiva, se lanza al mercado una oferta temática sugestiva que invita a "vivir un día entero a todo tren" (mensaje central del folleto).

NUEVOS HORARIOS DE VERANO

Desde el día 1 de julio y hasta el 10 de septiembre, el Museo del Ferrocarril de Vilanova ofrece, al igual que en pasadas temporadas, con un nuevo horario de verano: de martes a viernes de 16:30 a 20:30 horas, sábados y domingos (incluyendo los días 14 y 15 de agosto) de 10:00 a 13:00 y de 16:30 a 20:30. Lunes cerrado, excepto todos los lunes del mes de agosto, que el Museo abrirá por primera vez también sus puertas al público.



El Museo se adapta así a las especiales condiciones veraniegas de la zona, para dar mayor servicio a los visitantes, tanto nacionales como extranjeros, que quieran disfrutar de una oferta lúdico-cultural en sus días de vacaciones.



VILANOVA I LA GELTRÚ

JULIO - AGOSTO 2000

Número 29

• *Información*

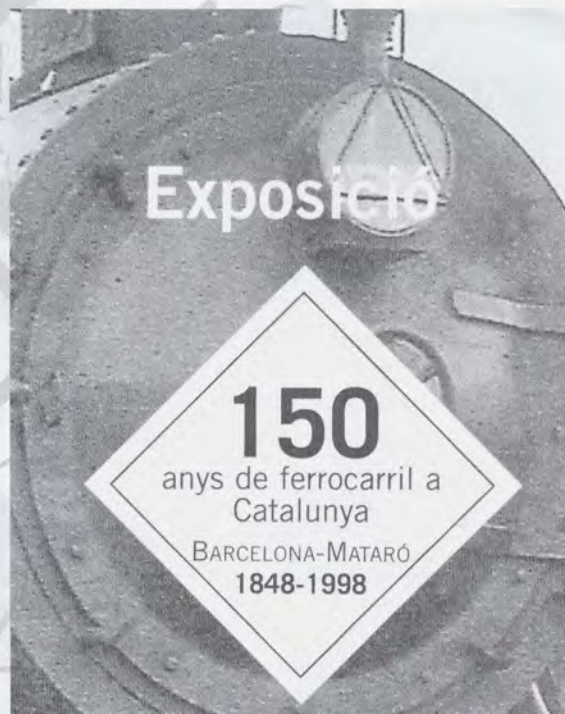
PRESENTACIÓN DE LA NUEVA EXPOSICIÓN TEMPORAL DEL VERANO: 150 AÑOS DE FERROCARRIL EN CATALUÑA Y OTRAS NOVEDADES

El Museo de Vilanova i la Geltrú inicia el día 4 de julio la campaña de verano 2000 (que este año se prolonga hasta el día 10 de septiembre), con la presentación de una nueva exposición temporal, la reubicación de algunos vehículos ferroviarios de la colección permanente.

En la Sala de Exposiciones Temporales del Museo se exhibe, hasta el 30 de agosto, la exposición itinerante *150 AÑOS DE FERROCARRIL EN CATALUÑA*. Se trata de una muestra creada por el equipo del Museo de Mataró y organizada por la Diputación de Barcelona, que comenzó su viaje itinerante en Mataró en 1998.

La exposición se estructura como un recorrido cronológico y temático donde se pueden visualizar, en paralelo, los hechos históricos, políticos, sociales y económicos y los acontecimientos más importantes del desarrollo del ferrocarril en Cataluña. La muestra centra su atención, especialmente, en los cien primeros años de vida de este sistema de transporte, en el avance histórico del ferrocarril en la década de los cuarenta del siglo XX (decisiva para su evolución técnica) y la gestión como única empresa pública.

En el marco de esta presentación, se ha previsto una interesante conferencia sobre la "Historia del Ferrocarril en Cataluña", a cargo del prestigioso profesor de la Universidad Autónoma de Barcelona Pere Pascual, autor de numerosas publicaciones sobre este tema.



**CAMBIO EN LA PRESENTACIÓN DE VEHÍCULOS HISTÓRICOS DEL MUSEO
NUEVO FOLLETO PROMOCIONAL MUSEO + CERCANÍAS RENFE + MAGIC
TREN BCN • FELICIDADES, ANA • CAMPAÑA DE VERANO DEL MUSEO
EN ESTABLECIMIENTOS TURÍSTICOS DE LA COSTA • NUEVOS HORARIOS
DE VERANO • LA LOCOMOTORA 7.652 Y LOS TRES COCHES 6.000 DEL MUSEO
REALIZAN LOS PRIMEROS VIAJES TURÍSTICOS • CELEBRACIÓN EN EL MUSEO
DEL PRIMER ENCUENTRO DE LOS SOCIOS DEL CLUB ENTRELÍNEAS
DE LA REVISTA LÍNEAS DEL TREN DE RENFE • ÉXITO DEL
CONFERENCIAL DE LOS MUSEOS**