



MUSEO DEL
FERROCARRIL

FUNDACIÓN DE LOS FERROCARRILES ESPAÑOLES



JULIO - AGOSTO 1998

Número 17

• Información

El Museo ha registrado en el curso 97/98 la mayor afluencia de escolares de su historia

MAS DE 57.200 ESCOLARES HAN VISITADO NUESTRO MUSEO EN EL CURSO 1997/98

Han sido exactamente 57.295 los escolares que han visitado el Museo durante el curso 1997/98, cifra que supone, en relación a los 34.601 registrados en el curso anterior, un incremento del 65,58%.

En el curso que ahora finaliza casi 60.000 escolares podrán decir que conocen el ferrocarril un poco más.

Son aquéllos que han visitado nuestro Museo y otros que, posiblemente, sin haberlo visto, pertenecen al grupo de los más de 5.000 que en el periodo de Abril a Junio han viajado a Aranjuez a bordo del Tren de la Fresa.

Es probable que una buena parte de estos últimos no haya viajado en Tren nunca y esta experiencia despierte su interés por la utilización de este medio de transporte dotado de todos los avances tecnológicos, cómodo y seguro.

Varias han sido las causas que han propiciado este incremento de visitantes al Museo procedentes del sector escolar.

Quizá, la más significativa sea la planificación de actividades extraescolares y su difusión mediante la edición y distribución del folleto informativo "Museo del Ferrocarril, un mundo de actividades", que ha tenido una gran acogida, así como la creación de una base de datos completa y actualizada, que nos ha permitido llegar a más de cinco mil Centros de Enseñanza del ámbito de la Comunidad de Madrid y provincias limítrofes.

Otra de ellas, la enorme incidencia que ha tenido el acuerdo IMAX - MUSEO, que, en su primer año de vigencia nos ha aportado más de 17.600 visitantes.

También ha tenido una notable repercusión la nueva experiencia de oferta cultural TEATRO ESCOLAR + MUSEO iniciada en Enero de 1998 con un registro de asistencia de 4.400 niños y niñas.

Aunque no ha influido estadísticamente en los datos que estamos manejando, la puesta en marcha en febrero de 1997 del Taller Didáctico "Aula Talgo" - una actividad que sólo poseen en Madrid los Museos Reina Sofía, Thyssen y de Ciencias Naturales - y su consolidación a lo largo del



SIGUE EN PAG. 2

GRANDES PIEZAS DEL MUSEO: LOCOMOTORA DIESEL HIDRÁULICA N° 4.020 ANTONIO MONROCLE, 1^{ER} PREMIO DEL III ENCUENTRO DE ARTISTAS FERROVIARIOS • MÁS DE 5.100 ESCOLARES VIAJARON EN EL TREN DE LA FRESA EL TALLER DIDÁCTICO INTERACTIVO "AULA TALGO", ABIERTO TAMBIÉN EN JULIO REEDICIÓN DE LA GUÍA HISTÓRICA DEL FERROCARRIL • PILAR GARCÍA FUERTES DIRECTORA DEL MUSEO DE VILANOVA • CIEN AÑOS DE TREN EN EL ALTO PALANCIA EL MUSEO DEL FERROCARRIL DE ALCÁZAR DE SAN JUAN SERÁ REHABILITADO NECROLÓGICA • LAS MINIATURAS DE PEDRO ABAD • SE CONSTITUYE EL GIM "BRÚJULA" • DÍA INTERNACIONAL DE LOS MUSEOS • PRESENTACIÓN DEL LIBRO "Próxima parada: COLECCIÓN VIEJO" • LA TIENDA

© Biblioteca Ferroviaria - FFE



VIENE DE PAG. I

Curso 97/98 ha aportado al Museo prestigio e imagen entre educadores y alumnos.

El Aula, que sólo puede atender un máximo de 30 escolares/día ha sido visitada en el presente curso por 2.936 alumnos, lo que representa una ocupación del 100%.

Debemos cerrar este editorial destacando el trabajo del equipo que con su entrega y laboriosidad hace posible, día a día, que este proyecto funcione y se consolide.



• *Grandes Piezas del Museo*

LOCOMOTORA DIESEL HIDRÁULICA Nº 4.020

La locomotora diesel de línea 4.020 forma parte de una serie de treinta y dos unidades adquiridas por Renfe a partir de 1966.

Son las más antiguas locomotoras diesel de gran potencia y las únicas de línea con transmisión hidráulica MEKIDRO que han existido en España.

Estas máquinas, de tipo B' B', tienen un peso de 88 Tn. y su velocidad máxima era de 130 Km/h.

Sus dos motores MAYBACH-MERCEDES BENZ de cuatro tiempos sobrealimentados, desarrollaban una potencia nominal de 2.000 c.v. a 1.600 r.p.m.

Las locomotoras de la serie 4.000 fueron construidas entre 1966 y 1969 por KRAUSS MAFFEI y BABCOCK AND WILCOX. Comenzaron a prestar servicio en 1966 y originalmente se destinaron a la tracción de trenes rápidos en la línea de Madrid a Barcelona, pasando posteriormente



a efectuar otros servicios para los que no estaban diseñadas, lo que ocasionó problemas con su transmisión. Con la inauguración de la línea Madrid - Burgos en 1968 comenzaron a prestar servicio en esa zona. Circularon en casi todas las líneas españolas.

El último viaje realizado por la locomotora 4.020 tuvo lugar entre Getafe y Algodor en Enero de 1987.

Fuente: Guía del Museo

• *Noticiario*

ANTONIO MONROCLE, 1^{ER} PREMIO DEL III ENCUENTRO DE ARTISTAS FERROVIARIOS

Curro Castillo, popular presentador de Radio y Televisión, fue el maestro de ceremonias de este III Encuentro de Artistas Ferroviarios que se celebró en la tarde noche del 6 de Junio en la Sala de Tracción del Museo.

El Jurado, presidido por Luis Herrero en representación de Juan Villaronte, Director General de Mantenimiento e Infraestructura de Renfe estaba integrado por Carlos Zapatero, Director Gerente de la Fundación de los Ferrocarriles Españoles, Miguel Ángel Ramos, Periodista de la Dirección de Comunicación de Feve, Miguel Otamendi, Jefe de Gabinete de Relaciones Externas de Metro de Madrid y Fabián Barco y José Catalá, pintores, como vocales, junto a M^a Dolores Moreno Burgos, Conservadora Jefe del Museo que actuó como Secretaria, otorgó los siguientes premios:

1^{er} Premio: Viaje para dos personas en el Transcantábrico de FEVE, a ANTONIO MONROCLE por su obra "Casa de Campo".

2^o Premio: Fin de semana para dos personas a París y Eurodisney en el Talgo Francisco de

Goya, a JOSÉ M^a BERZOSA ESCALERA por su obra "Moll de la Barceloneta".

3^{er} Premio: Fin de semana para dos personas a Port-Aventura, a JOSÉ A. MARTÍNEZ CELA, por su obra "Barro V".

4^o Premio: Viaje para dos personas a Sevilla en AVE, a cada uno de los componentes del Grupo de Teatro de la UN de Estaciones Comerciales por la puesta en escena del sainete "Pensión completa", original de Pilar Toledo.

Asimismo, el Jurado acordó conceder dos menciones especiales, premiadas con cuatro billetes para el Tren de la Fresa, a cada uno de los siguientes artistas: FRANCISCO LÓPEZ RAMÍREZ, por su obra "Cestero" y a ROBERTO VALLÉS SEGUERO en la modalidad de interpretación musical.

En este III Encuentro han participado más de 50 artistas en la modalidad de Artes Plásticas y en la de interpretación artística. Todos ellos fueron obsequiados durante el acto con un diploma y un regalo.

La velada, que estuvo muy concurrida, finalizó con un Concierto a cargo de la Coral de Cámara del Museo del Ferrocarril que ofreció un repertorio en el que se incluyeron nuevos temas muy del agrado del público.

Nuestro agradecimiento a FEVE, GRANDES LÍNEAS y AVE por su colaboración y apoyo.





• Noticiario

MÁS DE 5.100 ESCOLARES VIAJARON EN EL TREN DE LA FRESA EN EL PRESENTE CURSO

Más de 5.100 escolares han viajado en el Tren de la Fresa dentro del programa de viajes especiales organizado por el Museo del Ferrocarril en el curso 1997 / 98.

Esta actividad se inició como experiencia piloto en el Curso 1996 / 97 con la programación de siete viajes a Aranjuez en el Tren de la Fresa, en día lectivo (viernes).

La respuesta obtenida animó al Museo a aumentar su oferta en el Curso 97 / 98 mediante la progra-

mación de 15 viajes (los jueves y viernes) a los que hay que añadir dos viajes "chárter" solicitados en exclusiva por otros tantos colegios de Madrid.

Han sido, pues, 17 viajes, con una ocupación media del 91'7%.

Esta oferta especial para grupos escolares incluye el recorrido en Tren Histórico, degustación de fresones de la vega "a bordo" del Tren ofrecidos por azafatas ataviadas a la antigua usanza y visita al Palacio Real y Museo de Falúas.



EL TALLER DIDÁCTICO INTERACTIVO "AULA TALGO", ABIERTO TAMBIÉN EN JULIO

El Museo del Ferrocarril, durante el mes de Julio, mantendrá abierto para sus visitantes infantiles el Taller Didáctico Interactivo "Aula Talgo".

Esta experiencia, iniciada en febrero de 1997, es una oferta educativa del Museo que está teniendo desde su inauguración y a lo largo del curso escolar una gran acogida por parte de educadores y alumnos. Se basa en la participación activa de los escolares, quie-

nes una vez visitado el Museo, acuden al "Aula Talgo" para realizar actividades relacionadas con los conocimientos que la visita les ha aportado y con el ferrocarril en general, mediante la manipulación de piezas históricas, material de desecho, fichas de trabajo, cuentos, recortables...

Horario. Hasta el 31 de Julio, martes a viernes, de 10 a 14'30 h.



REEDICIÓN DE LA GUÍA HISTÓRICA DEL FERROCARRIL

“E”n 1993, la Fundación de los Ferrocarriles Españoles encargó a la Sociedad Editorial Electa España la 1ª Edición de esta Guía Histórica del Ferrocarril, que pronto quedó agotada. El trabajo de investigación fue llevado a cabo principalmente por el equipo del Museo del Ferrocarril de Madrid, de cuyo archivo fotográfico se seleccionaron fotografías, junto con otras procedentes de otros archivos. El resultado fue una guía muy atractiva, que lleva al lector a interesarse cada vez más por los diversos modelos de locomotoras que en ella aparecen, algunas de las cuales se exhiben en los Museos del Ferrocarril que hay en España. La Tracción Vapor, las líneas ferroviarias, algunos nombres técnicos y algunos nombres propios de personas que inventaron o aplicaron inventos para el ferrocarril y que permitieron el paso a la Tracción Eléctrica y a la Diesel, van embarcando al lector desde los orígenes del ferrocarril en 1830 hasta el AVE en 1.992.”

Este es el comienzo del texto con el que Rafael Ruiz Sanchidrián, Director de Gestión de Museos prologa la segunda edición de esta Guía que se publica al cabo de cinco años atendiendo las numerosas solicitudes de un público ávido de todo tipo de información relacionada con el ferrocarril y su historia.

La Guía, que ha sido presentada en la reciente Feria del Libro de Madrid, se puede adquirir, entre otros puntos de venta, en las tiendas de los Museos de Madrid y Vilanova.

PILAR GARCÍA FUERTES DIRECTORA DEL MUSEO DE VILANOVA

Pilar García Fuertes (Barcelona, 1961) es Licenciada en Filosofía y Letras, especialidad en Historia Contemporánea (Universidad Autónoma de Barcelona 1981-87) y ha realizado estudios y seguido cursos de Periodismo, Comunicación y Marketing.

Ingresó en Renfe en septiembre de 1980, en el Departamento de Información de Barcelona. Ha colaborado en las revistas Vía Libre, Trenes Hoy y Líneas del Tren. Entre otros puestos, ha desempeñado los siguientes: Delegada del Gabinete de Prensa y Relaciones Externas en la zona Centro (Madrid, 1988-90); Gerente de Información y Comunicación de

SIGUE EN PAG. 4



VIENE DE PAG. 3

la UN de Estaciones (Madrid, 1990-92); Jefe de Marketing e innovación de la UN de Regionales en Cataluña (Barcelona, 1992-1993); y en la Unidad de Negocio de Largo Recorrido en Barcelona, Jefe de Ventas de Cataluña (1993-94), Gerente del Corredor Mediterráneo (1994-95), Gerente del Corredor Transversal (1995-96), y como Gerente de la Unidad de Mercado del Mediterráneo (1996-1998) fue responsable de la implantación del producto EUROMED.

Ahora Pilar inicia, ilusionadamente, una nueva andadura como Directora del Museo de Vilanova i la Geltrú.

Enhorabuena, mucha suerte y ya sabes, Pilar, que cuentas con nuestra colaboración y cariño.



• Noticiario

CIEN AÑOS DE TREN EN EL ALTO PALANCIA

El 17 de Marzo de 1898, se inauguraba el tramo ferroviario Sagunto - Segorbe, primero del que llegaría a ser importante eje ferroviario valenciano - aragonés, concretamente la línea Valencia - Calatayud. La locomotora "COUILLET" realizaba este primer viaje hace ahora cien años.

Para conmemorar el Centenario, el Ayuntamiento de Segorbe, presidido por su alcalde, D. Rafael Calvo, ha organizado una serie de actos en torno al ferrocarril, como conferencias, mesas redondas con la participación de técnicos ferroviarios y una exposición temática sobre el ferrocarril y su historia en la Comarca del Alto Palancia.

Todos los actos programados han sido acogidos con gran entusiasmo por los vecinos de la Comarca pero el acontecimiento que, sin duda, ha destacado especialmente ha sido la circulación de un Tren histórico de vapor arrastrado por la locomotora emblemática de la línea Valencia-Zaragoza, Doble Mikado, conocida popularmente como "Garrafeta".

Esta composición, perteneciente a los fondos del Museo del Ferrocarril y cedida a la Diputación de Lleida y a la Asociación de Amigos del Ferrocarril de dicha ciudad, efectuó varios viajes entre Valencia y Segorbe y Segorbe y Caudiel.

El domingo 24 de Mayo, el Tren de vapor emprendió nuevas rutas de montaña, subiendo el Puerto de Escandón para finalizar trayecto en Teruel.

Ya de regreso, a la llegada a la Estación de Valencia, bailes regionales, cohetes, música, gigantes y cabezudos, placas honoríficas, reportajes en radio y televisión, culminaron brillantemente una jornada que para los vecinos de la Comarca resultará, a buen seguro, inolvidable.



EL MUSEO DEL FERROCARRIL DE ALCÁZAR DE SAN JUAN SERÁ REHABILITADO

En 1985, Julio Álvarez del Toro, Director del Museo Nacional Ferroviario, decía, a propósito de la inauguración de la sede fija de esta institución en Alcázar de San Juan:

"La sede del Museo Nacional Ferroviario que se inaugura, pretende en ese doble marco entre ferroviario y manchego, rendir un homenaje a aquellas personas que hicieron y hacen posible el transporte ferroviario y al mismo tiempo servir de lugar de encuentro y evocación para aquellos aficionados, estudiosos o sencillamente nostálgicos que quisieran recrearse con la contemplación de objetos, documentación y vehículos que pertenecen ya a nuestra historia..".

Por su parte, Manuel Enrique Díaz Pavón, entonces Presidente de la Comisión Gestora de la sede del Museo en Alcázar, escribía en la publicación "Alcázar y el Tren" editada con ocasión de la inauguración de esta nueva sede, lo siguiente "...

"... Con el mismo espíritu y también, como punto de encuentro y comunicación de todas las gene-

raciones que aman el tren y reclamo de aquéllos que lo desconocen, hemos aupado por entre las dificultades una sede fija del Museo Nacional Ferroviario, que queremos sea un homenaje al pueblo y comarca de Alcázar, que ofrece tantos matices ferroviarios que no se acabaría nunca de puntualizar la recíproca influencia que han tenido entre sí la estación y el pueblo, y especialmente, a todos los que con su esfuerzo han hecho posible estos 131 años de ferrocarril y progreso..."

En el pasado mes de Marzo, al cabo de trece años y tras una dilatada etapa en la que este Museo ha permanecido cerrado al público, el Consejero de Industria y Turismo de la Junta de Comunidades de Castilla - La Mancha, José Fernando Sánchez Bódalo, ferroviario en excedencia, natural de Alcázar y persona muy vinculada al proyecto de este Museo en su origen, convocó a representantes de Patrimonio y Mantenimiento e Infraestructura de Renfe y de nuestro Museo para tratar la reapertura del Museo de Alcázar, actualmente en lamentable estado de abandono,



y a la reutilización del antiguo dormitorio de agentes que, aunque sin uso, se mantiene relativamente bien. Todo ello con el objetivo final de crear un proyecto conjunto Museo - Residencia, al que el Ayuntamiento de Alcázar también va a prestar su apoyo.

SIGUE EN PAG. 5



VIENE DE PAG. 4

El Museo está instalado en un antiguo Molino en cuyo interior existe una colección de material ferroviario de carácter histórico. En una zona ajardinada adjunta se exhiben dos locomotoras de vapor, algún vagón y variada maquinaria de señalización y electrificación.

Las conversaciones siguen avanzando y en ellas tienen papel principal, tanto la Asociación de Amigos del Ferrocarril de Alcázar de San Juan en la persona de su Presidente Marcos Crespo, como la propia Corporación Municipal, con cuyo Alcalde y Concejales se han mantenido recientemente nuevas reuniones que hacen concebir fundadas esperanzas de que la rehabilitación de la sede del Museo del Ferrocarril en Alcázar sea una realidad en un futuro próximo.

NECROLÓGICA

El pasado 22 de junio nos dejó Mari Carmen Barrero González. Casada con Emilio, compañero del Taller de Reparación de Villaverde, Mari Carmen era uno de los pilares del Centro Cultural Deportivo y Recreativo de Renfe. Por su carácter, amabilidad y buena disposición era muy querida por cuantos la conocían.

Su vinculación a nuestro Museo fue muy especial y entrañable ya que se ocupaba de entrenar a nuestro equipo de fútbol-sala, a cuyos componentes inculcó especiales dotes de deportividad.

Desde aquí, con nuestro más sentido pésame para su marido e hijos, el equipo de fútbol-sala, en representación de todo el Museo, quiere dedicarle a título póstumo el trofeo de SUB-CAMPEONES A LA DEPORTIVIDAD recientemente conseguido en el campeonato de fútbol-sala de Renfe.

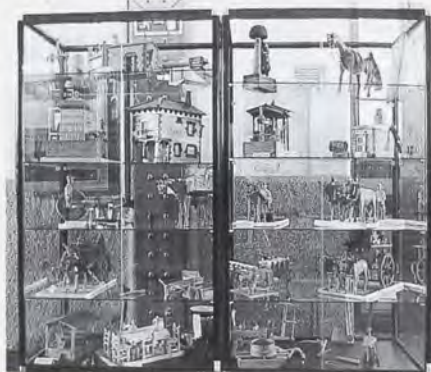
LAS MINIATURAS DE PEDRO ABAD

“El modelismo es una actividad que se pierde en la noche de los tiempos y siempre habrá un niño de nueve a un anciano de noventa años capaces de sucumbir a la fascinación de un modelo a escala, con tal de tener un mínimo de habilidad y dosis infinitas de paciencia e imaginación”.

Esto dice D. Pedro Abad, artista del pueblo de Milagros en la provincia de Burgos, que presenta en el Museo una magnífica exposición de tallas de madera inspiradas fundamentalmente en las distintas tareas que se desarrollaban (y aún se desarrollan) en campos y ciudades.

Hay que poner de relieve la perfección y originalidad alcanzada en la elaboración de las piezas que

se exhiben en esta muestra que estará abierta al público durante el mes de julio.



SE CONSTITUYE EL GIM “BRÚJULA”

Una de las asignaturas pendientes que tiene el Museo es la mejora de su imagen en materia de señalética.

Iniciativas más o menos voluntaristas no han resuelto, en modo alguno, la precariedad existente en este campo.

Se hace preciso, pues, abordar un proyecto coherente que posibilite, a través de la aplicación de una serie de procedimientos de obligado cumplimiento, la solución de este problema, cada vez más acuciante en nuestro Museo.

Para ello, se ha decidido la creación del primer Grupo de Iniciativa y Mejora del Museo que, en consonancia con su actividad específica se denominará “Brújula”.

Estará constituido por siete compañeros de distintos Departamentos, quienes, sin duda, aportarán conocimientos ideas y trabajo al buen fin del proyecto.

DÍA INTERNACIONAL DE LOS MUSEOS

Nuestro Museo celebró el Día Internacional de los Museos con diversos actos entre los que destacó la conferencia impartida por D. Carlos López Bustos, veterano socio de la Asociación de Amigos del Ferrocarril de Madrid, Doctor en Ciencias Químicas y Farmacia, Catedrático de Enseñanza Media ya jubilado y persona entrañable para nosotros, tanto por su cariño a los temas ferroviarios y a los tranvías como por su amable trato con todos.

Su conferencia nos trasladó mediante trenes remolcados con diversas máquinas de vapor desde la estación de Villalba, donde D. Carlos pasaba los veraneos en su juventud, hasta Portugal utilizando el tren ligero Madrid-Ávila-Salamanca, que luego se transformó en el “rápido de Oporto” y que llegó a circular tres días por semana en 1935 llevando un coche hasta Figueira da Foz.

Gracias, D. Carlos, por hacernos pasar un rato tan agradable.

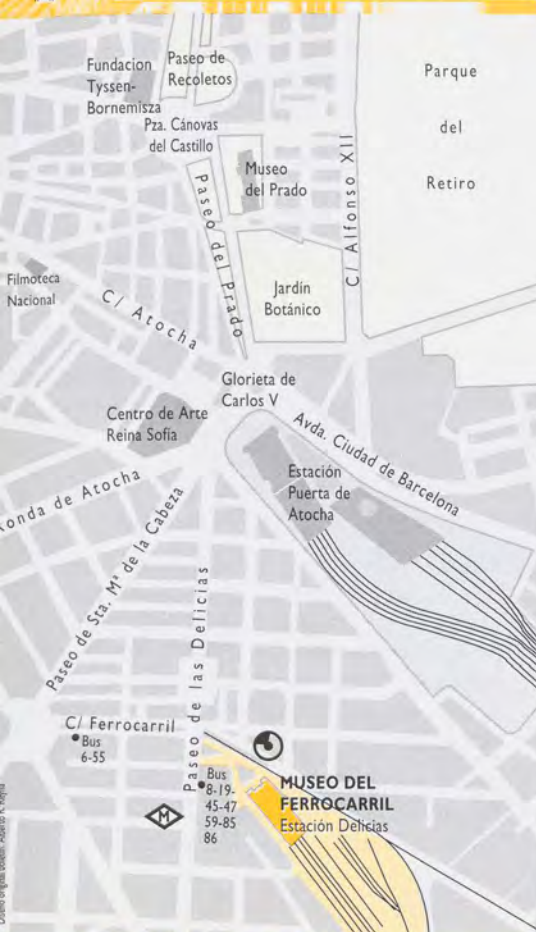
PRESENTACIÓN DEL LIBRO “PRÓXIMA PARADA COLMENAR VIEJO”

El 25 de junio se presentó en el Museo el libro “Próxima parada Colmenar Viejo”. El acto, incluido dentro de las iniciativas para la conmemoración del sesquicentenario del ferrocarril en España, se desarrolló mediante intervenciones de los autores, Gonzalo Garcival, José Manuel García del Río, Alberto Puig, Víctor Matellano y Juan Bartolomé, que uniendo la profesionalidad ferroviaria de unos con el cariño al tren, a la poesía y al cine de otros, han logrado realizar un magnífico trabajo de investigación histórica ferroviaria desde 1892 hasta 1998.

El también autor y coordinador del estudio, Fernando Colmenarejo, demostró su sensibilidad y apego hacia el tren y hacia Colmenar Viejo, aludiendo en su intervención a la necesidad de que el desarrollo económico y social de esta población madrileña esté ligado al tren de cercanías. Por eso, todos los autores esperan que la “próxima parada sea Colmenar Viejo”.



• Información General



• **DIRECCIÓN**
Museo del Ferrocarril
Paseo de las Delicias, 61
Estación Delicias - 28045 Madrid
Tel.: 902 22 88 22 - Fax: 506 80 24
<http://www.ffe.es/delicias/index.htm>
<http://www.renfe.es/delicias/index.htm>

• **HORARIO DE VISITAS**
Martes a Domingo:
de 10'00 a 15'00 horas
Lunes cerrado
Jueves, entrada gratuita.

• **AUTOBUSES**
8 - 19 - 45 - 47 - 59 - 85 - 86

• **METRO**
Línea 3. Estación Delicias

• **CERCANIAS**
Líneas C10 Y C7b. Estación Delicias



• La Tienda del Museo



EXCLUSIVO

Reproducción de farol en resina sintética y envejecido en latón.

Precio: 7.800 Ptas.



EXCLUSIVO

Gorra de Jefe de Estación en resina pintada a mano

Precio: 5.400 Ptas.



EXCLUSIVO

Semáforo Renfe en resina.

Precio: 1.450 Ptas.

Guías Artísticas Electa

Guía histórica del ferrocarril



Guía histórica del Ferrocarril.

Precio: 1.300 Ptas.



El Libro del Tren.

Precio: 2.800 Ptas.



CD Rom del Tren.

Precio: 4.500 Ptas.

VENTA POR CORREO: PVP + Gastos de envío.

Pedidos contra reembolso: Tel.: 91/506 80 52

Fax: 91/ 506 80 24

e-mail: fumuo1