



MUSEO DEL  
FERROCARRIL

FUNDACIÓN DE LOS FERROCARRILES ESPAÑOLES



MARZO - ABRIL 1998

Número 15

# Información

## EL MUSEO DEL FERROCARRIL, HOY Y MAÑANA

El Museo del Ferrocarril ha recibido en 1997 más de 105.000 visitantes consolidados, lo que supone un incremento del 25% sobre 1996. De ellos, el 45% son escolares, quienes, acompañados por los Guías Voluntarios del Museo y por sus profesores, enriquecen su cultura con conocimientos de Física - funcionamiento del ferrocarril, de sus máquinas y de sus instalaciones - de Geografía y también de Historia Ferroviaria que es parte integrante de la reciente Historia de España.

Constituye una satisfacción comprobar cómo los grupos de escolares escuchan las explicaciones de los Guías Voluntarios sobre el funcionamiento de una máquina de vapor o de un enclavamiento de señales.

También es una satisfacción comprobar cómo en sólo dos años se ha duplicado con creces el número de visitantes y realizado actividades que permiten al público conocerlo y valorarlo. Todo ello, no ha sido más que fruto del trabajo de un equipo que ha procurado gestionar lo mejor que ha podido un presupuesto escaso y unas instalaciones anticuadas.

El Museo del Ferrocarril de Madrid tiene, por tanto, problemas y algunos de ellos importantes. El primero viene derivado de la antigüedad de la Estación de Delicias y su concepción como monumento. Es necesario acometer con urgencia las obras de rehabilitación del edificio dando, de este modo, continuidad a las realizadas en una parte del ala oeste en la que RENFE ha ubicado su Escuela de Conducción y Circulación. A propósito, conviene poner de relieve la armonía conseguida



en la construcción de estas modernas instalaciones con respecto a la estética general del edificio.

Afortunadamente, el acuerdo establecido entre el Ministerio de Fomento y RENFE para la rehabilitación de todo el edificio empieza a dar sus frutos. El proyecto está a punto de terminarse y las obras, posiblemente, comenzarán en las últimas fechas del presente año o a principios de 1999.

Otro problema importante es el de la falta de espacio. Esta circunstancia propicia que las colecciones del Museo conformen un conjunto de piezas expuestas con poco orden y carentes de discurso museológico. Conservar material ferroviario no es lo mismo que conservar mobiliario, cuadros u objetos de laboratorio, que también posee el Museo. El tamaño de las locomotoras o de la maquinaria de vía exige espacio y, aunque en los alrededores de la estación lo hay, es necesario realizar actuaciones de adecuación. El Museo del Ferrocarril también necesita espacios interiores cubiertos, como los que fueron cedidos en su día al Museo Nacional de la Ciencia y Tecnología. Esta Institución, dotada de importantes colecciones, está ocupando en precario una parte del ala este-norte de la Estación de Delicias. Nuestro Museo, consecuentemente, no puede disponer de ellos en tanto no sean desalojados.

El Museo del Ferrocarril de Madrid precisa también un taller adecuado en el que buenos profesionales restauren y rehabiliten desde pequeños objetos ferroviarios hasta locomotoras de vapor. La existencia de un taller o, mejor, de una Escuela Taller en un Museo, permite, además, la creación y recuperación de algunos oficios que, en muchos casos, están a punto de perderse.

Se han iniciado al respecto conversaciones con el Colegio de Huérfanos Ferroviarios y con el INEM para el desarrollo de esta Escuela Taller. Posiblemente sea éste el único procedimiento realista para la restauración de los 16 vehículos declarados Bien de Interés Cultural y situados en la zona de ampliación del Museo.

SIGUE EN PAG. 2

GRANDES PIEZAS DEL MUSEO: LA LOCOMOTORA ELÉCTRICA 7420  
MUNDOESTANCO'98: ¡VIAJEROS AL TREN  
III ENCUENTRO DE ARTISTAS FERROVIARIOS  
DONACIÓN DE MAQUETAS AL MUSEO. • INCORPORACIÓN Y BIENVENIDA  
EN ABRIL, EL TREN DE LA FRESA • COLABORACIÓN CON "LÍNEAS"  
LOS CONCIERTOS DE PRIMAVERA'98 • "LOS PELÓPIDAS", EN EL MUSEO  
LA LOCOMOTORA 10 825 • NUEVA IMAGEN • LA TIENDA • AGENDA.





VIENE DE PAG. 1

Todo lo anterior genera problemas de financiación. Si se quiere disponer de un Museo digno y en condiciones hace falta proveerle del correspondiente presupuesto y de buenos profesionales dotados de la adecuada formación para el desarrollo de este tipo de actividad. Es claro que la "receta" anterior, válida para todos los Museos y que puede parecer obvia, no se cumple en muchas ocasiones, ya que los recursos son escasos.

España posee un gran patrimonio cultural y un importante patrimonio tecnológico industrial que hay que conservar y mostrar al público. Edificios históricos, material histórico ferroviario, centrales eléctricas, pozos mineros, etc. son ejemplos de este patrimonio cuya defensa empieza a ser un compromiso asumido por las nuevas generaciones.

Hay varios ejemplos en otros países. En Noruega, la central hidráulica de Telemark se ha convertido en el Museo del Trabajo manteniendo alguna de las antiguas turbinas. En Alemania, la UNESCO ha declarado patrimonio de la humanidad la planta siderúrgica de Voelkingen. Más cerca de nosotros, en Segovia, se ha creado la Escuela Universitaria del Vidrio utilizando las antiguas instalaciones de la Real Fábrica de Cristales de la Granja que han sido magníficamente rehabilitadas.

La conservación del patrimonio histórico industrial es una buena forma de entender la Historia, pero, además de conservarlo hay que mostrarlo, explicarlo y conseguir que sea valorado. Para ello hacen falta recursos económicos y humanos y además proyectos que sean realistas y razonables, dado que en ocasiones afectan a actuaciones urbanísticas.

En el caso del Museo del Ferrocarril también son necesarios estos recursos. Es un Museo que, identificado popularmente como el "Museo de la Renfe", está sostenido casi exclusivamente por esta Empresa. Pero también se trata de un Museo situado en Madrid, capital de España, y en la Comunidad de Madrid por lo que también parece lógico pensar que en la aportación de recursos sobre todo los económicos deben de participar el Ministerio de Cultura y la Comunidad de Madrid.

El 28 de octubre se cumplirá el sexquicentenario del ferrocarril en España. 150 años de ferrocarril han dado lugar a una "cultura ferroviaria". Este año de 1.998 se marca como "Año del Tren" y puede ser un buen año para que la sociedad española valore cada vez más el ferrocarril que tiene y piense y demande el que debe tener si desea ser actual y disponer de buenos servicios.

También puede ser un buen año para que se empiecen a resolver los problemas del Museo mediante el desarrollo de un proyecto museístico de futuro, más completo y moderno y sobre todo que pueda mostrar con orgullo en el siglo XXI la parte ferroviaria del patrimonio histórico español de los dos siglos anteriores.

**Rafael Ruiz Sanchidrián**  
Director del Museo del Ferrocarril

## • *Grandes Piezas del Museo*

### LOCOMOTORA ELÉCTRICA 7.420

La Locomotora eléctrica 7.420 formó parte de una serie de 24 unidades (7.401-7.424) construidas entre 1944 y 1950 por DEVIS (MACOSA) y SECHERON para cubrir servicio en la línea de Madrid a Avila y Segovia, cuya electrificación a 1.500 voltios concluyó en 1944. Se utilizó para remolcar trenes de mercancías y viajeros. Tuvo su base en el Depósito de P. Pío.

Entre 1949 y 1954, pasó a Torre del Bierzo donde remolcó trenes en la rampa electrificada de Torre a Brañuelas. En aquel tramo las locomotoras funcionaban siempre en doble tracción con una capacidad conjunta de arrastre de 600 Tn.

Al realizarse el cambio de tensión en la línea de Madrid a Avila y Segovia en 1972, las locomotoras

de la serie 7.400 fueron transferidas a las líneas del País Vasco, donde aún se mantenían las electrificaciones a 1.500 V., hasta que en 1978 fueron dadas de baja definitivamente.

Las locomotoras del tipo 2 Co Co 2, con seis motores de tracción (uno por eje), alcanzaban una velocidad máxima de 90 Km/h. desarrollaban una potencia de 1.760 Kw. y tenían un peso de 99 Toneladas.

Debido a su peculiar estética exterior las locomotoras de esta serie fueron denominadas por algunos ferroviarios "bañeras".

Fuente: Guía del Museo



## • *Noticiario*

### MUNDOESTANCO'98: ¡VIAJEROS AL TREN!

Nuestro Museo será sede, del 13 al 15 de Marzo, de la edición de MUNDOESTANCO'98.

Más de 15.000 personas, según estimaciones de la organización, se darán cita en el Museo del Ferrocarril, quien, además de abrir sus puertas a este importante evento, pondrá en circulación uno de sus Trenes Históricos para que efectúe varios viajes entre la Estación de Puerta de Atocha AVE y la Estación de las Delicias, como una atención del Comité Organizador hacia sus invitados.

A continuación reproducimos el editorial que, sobre estas jornadas, publica la revista Actualidad Tabacquera en su número de Enero pasado.

"Quedan ya pocos días para la celebración de MUNDOESTANCO'98. Punto de Información y Encuentro de la Actividad del Estanco, se trata, sin duda, de una cita ineludible para todos los estanceros.

Tras los resultados altamente satisfactorios alcanzados en la última edición, en la que más de 15.000 asistentes avalaron con su visita el éxito obtenido, la edición de este año tiene el difícil reto de superar esa cifra. Se ha estado trabajando para ello y se han dado, por parte de la Organización, todas las facilidades posibles para que la asistencia de profesionales sea masiva.

SIGUE EN PAG. 3





#### VIENE DE PAG. 2

El año pasado, al analizar MUNDOESTANCO'97 en estas mismas páginas, una vez terminada la feria, reconocíamos muchas de las actividades e iniciativas desarrolladas, pero también destacábamos, haciéndonos eco del sentir de muchos de los expositores y visitantes, los inconvenientes de circulación interior que presentaba el Palacio de Congresos de Madrid para acceder con facilidad a algunos de los stands. Por ello, hemos de considerar un acierto la decisión adoptada por la organización de cambiar la ubicación de la feria a la madrileña ESTACIÓN DE DELICIAS, no menos céntrica que el Palacio y perfectamente comunicada con todos los medios de locomoción. Presenta el atractivo, además de albergar el MUSEO DEL FERROCARRIL, lo que añade un aliciente más para visitarla.

También creemos que ha sido una decisión muy acertada la idea de presentar MUNDOESTANCO'98 en París, aprovechando la celebración de Losangexpo, la feria de los estancieros franceses. Ha sido una buena fórmula para abrir las puertas de MUNDOESTANCO al exterior e incrementar su carácter internacional. De hecho, además de las empresas tabaqueras, estarán presentes también diversas compañías europeas distribuidoras de terceros productos.

Entre los principales objetivos fijados para este año figuran, precisamente, el de incrementar la presencia de expositores relacionados con la distribución de terceros productos y servicios, así como también el de potenciar la imagen del estanco como comercio moderno. A este respecto, la feria supone una espléndida oportunidad para que todos los asistentes, a la vista de la situación del sector, tomen conciencia de la necesidad de ponerse al día, modernizar sus establecimientos y actualizar sus conocimientos. Todo ello redundará en un mayor afianzamiento del negocio, contribuyendo a asegurar su futuro.

Parece esta razón más que suficiente para que todos aquéllos que están involucrados en la actividad que supone el atender a los clientes desde el mostrador del estanco no lo duden ni un momento y acudan a la Estación de Delicias para visitar MUNDOESTANCO'98. ¡Viajeros al Tren!"



### III ENCUENTRO DE ARTISTAS FERROVIARIOS

El precedente de estos "Encuentros" se remonta a 1965, año en el que la revista "VÍA LIBRE", órgano de difusión de Renfe en aquella época, organizó una muestra integrada por obras de arte, creadas por artistas relacionados laboralmente con el ferrocarril.

En tal ocasión se presentaron 109 obras, que fueron expuestas en el Palacio de la Prensa de Madrid.

Alguno de estos trabajos, concretamente las esculturas presentadas al certamen por Julio Calleja, pasaron a integrar los fondos del Museo del Ferrocarril.

Desde que en 1996 nos planteamos retomar y dar continuidad a aquella iniciativa de 1965 se han celebrado dos "Encuentros" con notable éxito artístico y de participación, por lo que se refiere a personal de Renfe y al resto de las Empresas Ferroviarias que forman el Patronato de la Fundación al que se halla adscrito el Museo del Ferrocarril.

Se encuentra, pues, en vías de consolidación este proyecto que, cada primavera, logra reunir a un gran número de participantes, quienes, junto a sus dotes artísticas, poseen el común denominador de ser ferroviarios.

Abordamos con toda ilusión este "III Encuentro de Artistas Ferroviarios" cuyas bases ya se encuentran a disposición de los interesados en nuestro Museo,

Departamento de Conservación; Tels. 506 80 64 (int. 168 064) y 506 83 35 (int. 168.335).

El acto de inauguración del Certamen se celebrará el 6 de junio, sábado, por la tarde en la Sala de Tracción del Museo.

Como en ediciones anteriores, se ofrecerá un recital a cargo de los artistas participantes en la modalidad de interpretación. La velada se cerrará con la entrega de premios y un concierto ofrecido por la Coral de Cámara del Museo.

La exposición quedará instalada en la Sala Delicias y estará abierta al público hasta el 5 de julio.

#### Los premios que se otorgarán serán los siguientes:

- 1<sup>er</sup> Premio. Viaje de una semana, para dos personas en el Transcantábrico, gentileza de FEVE.
- 2<sup>o</sup> Premio. Viaje de fin de semana, para dos personas a París y Eurodisney, atención de la UN de Largo Recorrido de Renfe.
- 3<sup>er</sup> Premio. Viaje de fin de semana para dos personas a Port Aventura, obsequio, asimismo, de la UN de Largo Recorrido de Renfe.
- 4<sup>o</sup> Premio. Viaje de fin de semana para dos personas a Isla Mágica, Sevilla, en AVE premio otorgado por la UN de Alta Velocidad de Renfe.

### DONACIÓN DE MAQUETAS AL MUSEO

Nuestro Museo ha incorporado a sus fondos en el transcurso del pasado mes de Enero tres maquetas procedentes de otras tantas donaciones.

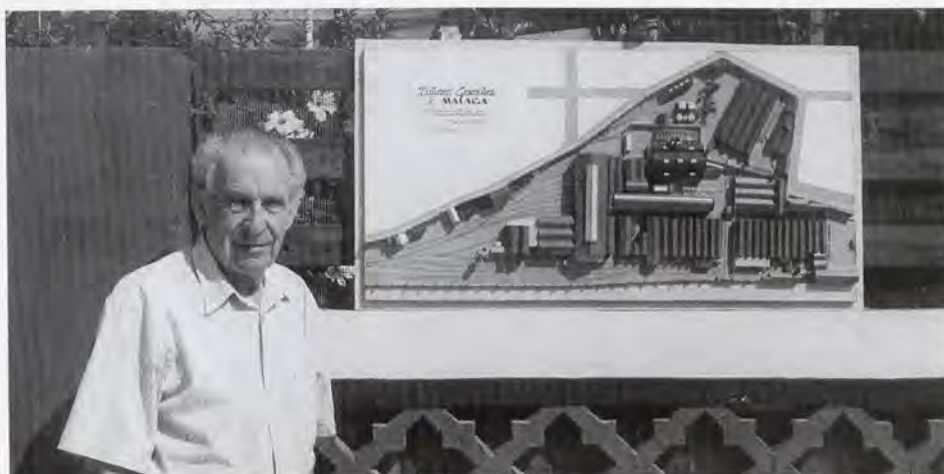
D. Gabriel Rodríguez ha hecho entrega al Museo de una espléndida maqueta escala "N", de 2,70 x 1,00 metros dotada de 3 circuitos independientes y abundante material de instalaciones ferroviarias y elementos complementarios.

Por su parte, D. Enrique Arias, jubilado del Taller de Material Motor de Cerro Negro ha donado al Museo una maqueta de útiles del Tren Taller como encarriladoras, gatos "Lukas" y herramienta complementario.

Cerramos este capítulo de donaciones con la efectuada por D. Francisco Fernández Moreno, jubilado, que ejerció como Jefe de Almacén de los antiguos Talleres Generales de Málaga, sustituidos en la década de los 80 por el Taller de los Prados.

Pues bien, D. Francisco ha fabricado una maqueta de aquellos Talleres que ha quedado expuesta en los andenes del Museo.

Desde estas líneas queremos agradecer muy sinceramente las aportaciones desinteresadas de estos amigos del Museo y hacemos un llamamiento a la colaboración de todos quienes deseen contribuir a que las colecciones del Museo sean cada vez más ferroviarias.







## INCORPORACIÓN Y BIENVENIDA

Adela Meléndez Romera. Ingresó en la Fundación de los F.E. en el Departamento de Actividades Culturales en 1986, para ocuparse acto seguido, de cuestiones relacionadas con los Premios de Narraciones Breves "Antonio Machado" y con los Concursos Fotográficos "Camino de Hierro".



Tras un periodo de excedencia, Adela se ha incorporado, esta vez a nuestro Museo, concretamente al Área de Acción Educativa, Comunicación y Cultura.

Aunque con un poco de retraso (en casa del herbero...) te damos la bienvenida, Adela, deseándote mucha suerte en esta nueva andadura.

## EN ABRIL, EL TREN DE LA FRESA

Cuando aún no se han apagado los ecos del Tren de la Navidad, ya asoma por el horizonte el Tren de la Fresa en su 14ª edición.

Con un diseño similar al de anteriores ocasiones, manteniéndose la supresión de la visita a la Casa del Labrador, por imperativos de Patrimonio Nacional en base a criterios de conservación y mantenimiento del edificio, el Tren de la Fresa iniciará su andadura el sábado 18 de Abril.

## TREN DE LA FRESA '98



Antes, el 16 del mismo mes dará comienzo la temporada de viajes especiales para grupos escolares.

En la presente edición se han programado 14 circulaciones de estas características, el doble de las realizadas el pasado año.

En la pasada temporada fueron 2164 los escolares que viajaron a Aranjuez. La ocupación media fue del 93%. Esta cifra y las expectativas que ha despertado la iniciativa en el mundo de la enseñanza ha aconsejado incrementar la oferta de plazas al doble. Para ello ha sido preciso programar circulaciones en jueves.

Así pues, en la segunda quincena de abril, mayo (completo) y primera quincena de junio habrá circulaciones del Tren de la Fresa en jueves y viernes (oferta escolar), sábados y domingos.

Los precios establecidos para la campaña regular serán de 3.100 ptas. adultos y 1.900 ptas. para niños (hasta 12 años).

Estos precios incluyen viaje y obsequio de fresones por azafatas ataviadas con traje de época, traslado en bus a la zona monumental y visitas al Museo de Falúas y al Palacio Real, esta última, guiada.

## COLABORACIÓN CON LÍNEAS

Con la 030-0224 de la compañía M.C.P. (Madrid-Cáceres-Portugal) la revista LINEAS ha iniciado, en su número 169 de 16 de Febrero pasado, una serie que intenta recordar la historia de las locomotoras que actualmente son monumentos en nuestras ciudades.

Esta locomotora, por cierto, está instalada sobre pedestal en la Avda. de Pío XII de Madrid, junto a las Caracolas.

Las fotos y los textos son aportación del Departamento de Conservación de nuestro Museo.

## LOS CONCIERTOS DE PRIMAVERA'98

Aquel proyecto que nació hace un año, modestamente, pero con convicción, entra en su tercera edición lleno de

pujanza gracias al estímulo que nos vienen aportando Conservatorios, Escuelas, Agrupaciones de Música y artistas en general que han tenido ya la oportunidad de demostrar y desarrollar sus capacidades, cara al público, en nuestro Museo.

El nivel de los artistas y grupos que han desfilado en la primavera y otoño del pasado año y los que integran la programación de la presente edición de primavera marca una tendencia ascendente en cuanto a calidad.

La expectación que estos ciclos están despertando entre el público aficionado es evidente y así lo demuestran las numerosas consultas que recibimos a este respecto e incluso, los ofrecimientos de conciertos por parte de Músicos y Grupos.

La presente edición, que se inicia el 15 de Abril, consta de diez conciertos, cinco de ellos, de piano -Elena Esteban Muñoz, Sofia Melikian, Ana Jovanovic, María Rioja y Parves Modi- y uno de guitarra a cargo de Miguel A. Maldonado, que ya participó en el II Encuentro de Artistas Ferroviarios.

La novedad en este ciclo lo constituyen tres agrupaciones de Pulso y Púa de gran calidad, "Grupo Ibérico" y "V Traste", ambos de Madrid y "Grupo Serenata de Córdoba.

El domingo, 26, se cerrará la edición de primavera con el concierto que ofrecerá la Orquesta y Coro de la Universidad San Pablo CEU.

Todos los conciertos darán comienzo a las 20.00 horas y se celebrarán en las Salas María Cristina o Eiffel, según la afluencia de público.

El concierto de clausura se ofrecerá en la Sala de Tracción.

La entrada será libre a todos los conciertos con excepción del que ofrecerá el Grupo Serenata. En este caso solo se podrá acceder mediante invitación.

Como ya es habitual, contamos con el inestimable apoyo de la Dirección de Organización, Comunicación y Desarrollo de Recursos Humanos de Renfe que colabora desinteresadamente en la difusión del evento y de la firma HAZEN por la cesión de un piano Yamaha.

A ellos, nuestro agradecimiento más sincero.







## • *Noticiario*

## • *La Tienda del Museo*

### LOS PELÓPIDAS EN EL MUSEO

Esta función teatral, original de Jorge Llopis ya fue representada en nuestro Museo por el entonces Grupo de Teatro del Centro Cultural de Renfe, quien, ahora, bajo su nueva denominación "Grupo de Teatro Ténder" acaba de conseguir un resonante triunfo en el X Certamen de Teatro de la Real Villa de Navalcarnero, con la puesta en escena de esta obra.

Han sido cuatro los premios conseguidos: Mejor Dirección, Blanca Valle; Mejor Actriz, Puri Racio-

nero; Mejor Actor Secundario: José Ángel Herre-  
ro y Mejor Grupo.

Los días 3 y 4 de Abril el Grupo Ténder vuelve a representar esta función en la Sala Eiffel de nuestro Museo. Ambos, Grupo Ténder y Museo tienen el gusto de invitar a todos los ferroviarios a que pasen un rato de divertimento con esta obra de Jorge Llopis.

La representación que, como decimos, será gratuita, se ofrecerá a las 20'00 horas.



### LA LOCOMOTORA 10.825: NUEVA IMAGEN

La locomotora 10.825 (308-025-6) que fue incorporada a los fondos del Museo en Septiembre del pasado año, se ha pintado recientemente en sus colores originales gracias

a la colaboración del Regimiento de Ferrocarriles nº 13. Desde estas líneas, nuestro agradecimiento al Regimiento por la espléndida labor realizada.



#### EXCLUSIVO

Reproducción de farol en resina sintética y envejecido en latón.

Precio: 7.800 Ptas.



#### EXCLUSIVO

Gorra de Jefe de Estación en resina pintada a mano

Precio: 5.400 Ptas.



#### EXCLUSIVO

Sudadera de algodón 100%, con locomotora bordada.

Precio: 2750 Ptas.

VENTA POR CORREO: PVP + Gastos de envío.

Pedidos contra reembolso: Tel.: 91/506 80 52

Fax: 91/ 506 80 24

e-mail: fumuuol



## • Información General



• **DIRECCIÓN**  
**Museo del Ferrocarril**  
**Paseo de las Delicias, 61**  
**Estación Delicias - 28045 Madrid**  
**Tel.: 902 22 88 22 - Fax: 506 80 24**  
<http://www.ffe.es/delicias/index.htm>  
<http://www.renfe.es/delicias/index.htm>

• **HORARIO DE VISITAS**  
**Martes a Domingo:**  
**de 10'00 a 15'00 horas**  
**Lunes cerrado**  
**Jueves, entrada gratuita.**

• **AUTOBUSES**  
**8 - 19 - 45 - 47 - 59 - 85 - 86**

• **METRO**  
**Línea 3. Estación Delicias**

• **CERCANIAS**  
**Líneas C10 Y C7b. Estación Delicias**

## • Agenda

### MARZO

#### DÍAS 13 a 15

– MUNDOESTANCO'98.

#### DÍA 17

– Exposición de óleos y esmaltes.  
 Fuencisla Fernández y Carmina Menéndez.  
 Sala Arte 3000. Hasta el 22 de Marzo.

#### DÍAS 21 y 22

– Teatro Familiar. Sala M<sup>a</sup> Cristina.  
 12.30 y 17.00 horas. "Sinforetto".

#### DÍAS 24 a 27

– Teatro Escolar. Sala M<sup>a</sup> Cristina.  
 11.30 horas. "Sinforetto".

#### DÍA 26

– Inauguración Exposición de óleos de Rosa M<sup>a</sup>  
 González. Sala Arte 3000.  
 Hasta el 19 de Abril.

#### DÍAS 28 y 29

– Teatro Familiar. Sala M<sup>a</sup> Cristina.  
 12.30 y 17.00 horas. "Sinforetto".

#### DÍA 31

– Teatro Escolar. Sala M<sup>a</sup> Cristina.  
 11.30 horas. "Sinforetto".

### ABRIL

#### DÍAS 1 a 3

– Teatro Escolar. Sala M<sup>a</sup> Cristina.  
 11.30 horas. "Sinforetto".

#### DÍAS 3 y 4

– Representación teatral. "Los Pelópidas"  
 de Jorge Llopis. Gripe de teatro "Tender".  
 Sala Eiffel, 20'00 horas, Entrada Gratuita.

#### DÍAS 4 y 5

– Teatro Familiar. Sala M<sup>a</sup> Cristina.  
 12.30 y 17.00 horas. "Sinforetto".

#### DÍA 5

– Mercadillo de Modelismo Ferroviario.

#### DÍAS 9 a 12

– Teatro Familiar. Sala M<sup>a</sup> Cristina.  
 12.30 y 17.00 horas. "Sinforetto".

#### DÍAS 14 a 17

– Teatro Escolar. Sala Eiffel. 10.00 y 11.30 horas.  
 "El Retablillo de D. Cristóbal"

#### DÍA 14

– Viaje de presentación Tren de la Fresa.

#### DÍA 15

– Ciclo de Conciertos. Concierto de piano.  
 Elena Esteban.

#### DÍA 16

– Ciclo de Conciertos. Concierto de guitarra.  
 Miguel A. Maldonado.

#### DÍA 16

– Tren de la Fresa. Campaña Escolar.

#### DÍA 17

– Ciclo de Conciertos. Concierto de piano.  
 Sofía Melikian.

#### DÍA 17

– Tren de la Fresa. Campaña Escolar.

#### DÍA 17

– Inauguración Exposición Maquetismo  
 "150 Aniversario". Hasta el 17 de Mayo.  
 Sala Delicias.

#### DÍA 18

– Teatro Familiar. Sala M<sup>a</sup> Cristina.  
 12.30 y 17.00 horas. "Sinforetto".

#### DÍA 18

– Tren de la Fresa. Campaña regular.

#### DÍA 19

– Teatro Familiar. Sala M<sup>a</sup> Cristina. 12.30 y 17.00  
 horas. "Sinforetto".

#### DÍA 19

– Tren de la Fresa. Campaña regular.

#### DÍA 20

– Ciclo de Conciertos. Concierto de piano.  
 Parves Modi.

#### DÍAS 21 a 24

– Teatro Escolar. Sala Eiffel. 10.00 y 11.30 horas.  
 "Jugando con Pa Cuenca".

#### DÍA 21

– Ciclo de Conciertos. Concierto de piano.  
 María Rioja.

#### DÍA 22

– Ciclo de Conciertos. Concierto de piano.  
 Ana Jovanovic.

#### DÍA 23

– Ciclo de Conciertos. Concierto de Pulso y Púa.  
 Grupo Ibérico.

#### DÍA 23

– Exposición de Juan Lorenzo.  
 Sala Arte 3000. Hasta el 17 de Mayo.

#### DÍA 24

– Ciclo de Conciertos. Concierto de Pulso y Púa.  
 Agrupación Musical "V Traste".

#### DÍA 24

– Tren de la Fresa. Campaña Escolar.

#### DÍA 25

– Teatro Familiar. Sala M<sup>a</sup> Cristina.  
 12.30 y 17.00 horas. "Sinforetto".

#### DÍA 25

– Ciclo de Conciertos. "Noches de Córdoba".  
 Recital del "Grupo Serenata".

#### DÍA 25

– Tren de la Fresa. Campaña regular.

#### DÍA 26

– Teatro Familiar. Sala M<sup>a</sup> Cristina.  
 12.30 y 17.00 horas. "Sinforetto".

#### DÍA 26

– Tren de la Fresa. Campaña regular.

#### DÍA 26

– Ciclo de Conciertos. Concierto Orquesta y  
 Coro de la Universidad San Pablo CEU.

#### DÍAS 28 a 30

– Teatro Escolar. Sala M<sup>a</sup> Cristina.  
 11.30 horas. "Sinforetto".

#### DÍA 29

– Inauguración exposición Miniaturismo Militar.  
 Sala de Tracción. Hasta el 30 de Junio.

#### DÍA 30

– Tren de la Fresa. Campaña Escolar.