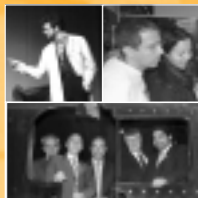


informa



NUMERO 52. MAYO / JUNIO 04 → Presentación del Tren de la Fresa 2004 • Prorrogada la obra "Los hijos de Luno Marcapasos" • 18 de mayo, Día Internacional de los Museos • Ganadores del concurso de narraciones breves "Las letras viajan en tren" • "De marcha con el vapor" en la V Feria "Madrid por la Ciencia" • La Exposición Itinerante del Museo, para conmemorar los 150 años de ferrocarril en Alcázar • La diligencia Madrid-Andújar, en la exposición "Liberalismo y Romanticismo en tiempos de Isabel II" • Nuevo procedimiento para el Archivo Central del Museo • El ferrocarril, testigo de excepción en las Bodas Reales

EL PATRIMONIO HUMANO EN LOS MUSEOS

Un estudio de público de museos en Gran Bretaña resaltó que el 70% del nivel de satisfacción de los visitantes depende de los servicios complementarios y, muy especialmente, del trato de las personas que atienden al público. En todas las empresas de servicios, como pueden ser las de tipo cultural (museos, espectáculos, exposiciones etc.), los aspectos intangibles son esenciales a la hora de evaluar el proceso de visita y de satisfacción de un equipamiento de estas características. Consecuentemente su principal capital es el humano. No podemos olvidar que una empresa no es más que una organización de personas que trabajan y coordinan sus acciones y esfuerzos para conseguir objetivos comunes.

En el caso de los servicios, el visitante obtiene valor sin que se transfiera la propiedad de ningún elemento, no hay intercambio material. Es por eso que las personas son piezas clave de un proceso de intangibles que permiten garantizar la eficiencia de la organización y la percepción de calidad del cliente. El patrimonio humano es el factor que asegura el éxito de gestión de las empresas culturales y, especialmente, de los museos; entendiendo como éxito el retorno a la comunidad del conocimiento y emociones que generan los bienes muebles e inmuebles.

En el caso de las instituciones patrimoniales, desde sus orígenes los objetos se han situado en el centro de la vida de los museos y muchas veces estas

empresas han descuidado la implicación, intervención y orientación de las personas, donde podemos encontrar tanto a trabajadores como a visitantes. De hecho, todavía hoy en nuestro país, pocos museos actúan como empresas de servicios, colocando en el centro de la organización su patrimonio humano interno y externo. Pero comunicar y entender la evolución técnica, científica o social del mundo a través de diferentes elementos patrimoniales es una tarea apasionante que necesita de la interacción constructiva de diferentes profesionales bien organizados y actuando con perspectivas amplias, abiertas y positivas.

El mundo actual evoluciona a una velocidad vertiginosa hacia sistemas de interrelación complejos e imprevisibles.

→ sigue...

Esta celeridad en las transformaciones –jamás conocida en la historia de la humanidad –, requiere modelos de funcionamiento nuevos y en permanente revisión. Hoy no valen los modelos heredados de la sociedad industrial. La base para afrontar los cambios es la adaptabilidad y la flexibilidad de las personas. Una sociedad intensa en servicios y en información obliga a aplicar esquemas de organización muy diferentes a los jerárquicos heredados de la época industrial.

Es necesario que las organizaciones del siglo XXI establezcan una cultura empresarial basada en los principios del diálogo, el consenso y la colaboración. El aumento del nivel de formación de los ciudadanos y la difusión del concepto de democracia, ya sea en el campo familiar, laboral o político, posibilita un funcionamiento general más igualitario y participativo, mucho más enriquecedor para las personas.

Ahora es el momento que, de manera definitiva, las instituciones patrimoniales pongan en el centro de su gestión el patrimonio humano, tanto a las personas que trabajan como las personas que visitan las colecciones. La tarea de los museos se ha de dirigir a la comunidad y se ha demostrado que desde estas instituciones y con la participación de todos podemos contribuir a entender, conocer y construir un mundo mejor.

Presentación del Tren de la Fresa 2004



El 29 de abril tuvo lugar la presentación oficial de la temporada 2004 del Tren de la Fresa, que este año celebra su vigésima edición. Como en años anteriores, el acto fue presidido por representantes de las instituciones organizadoras, entre los que se encontraban el director general de Turismo de la Comunidad de Madrid, D. Antonio Nieto, el alcalde de Aranjuez, D. Jesús Dionisio, el director gerente de la Fundación de los Ferrocarriles Españoles, D. Carlos Zapatero y el delegado de Patrimonio Nacional en Aranjuez, D. Javier Trueba. Además, se contó con la presencia de numerosos medios de comunicación, que año tras año, prestan su inestimable colaboración en la difusión de esta iniciativa, única en la Comunidad de Madrid.

Prorrogada la obra “Los hijos de Luno Marcapasos”

El pasado 13 de marzo se estrenaba en el Museo la obra teatral “Los hijos de Luno Marcapasos” de la que es autora Pilar Lozano, redactora jefe de la revista “Vía Libre”. El montaje, recomendado para niños de cinco a diez años, ha registrado un importante número de espectadores, tanto en lo que se refiere a público escolar (de martes a viernes), como familiar (sábados y domingos).

Las aventuras del científico Luno Marcapasos para crear una máquina que convierta a sus hijos en niños perfectos han conseguido cautivar y divertir al público, por lo que se ha decidido prorrogar las representaciones hasta el final de la temporada teatral. Así, todos aquellos que aún no hayan podido disfrutar de las historias de Carapán y Caratorta podrán hacerlo ahora hasta el próximo 13 de junio.



18 de mayo, Día Internacional de los Museos

Con el lema “Los museos y el patrimonio inmaterial”, el ICOM (Consejo Internacional de Museos) propone la celebración del Día Internacional de los Museos 2004, que tendrá lugar el próximo martes, 18 de mayo. El Museo del Ferrocarril se sumará, como en anteriores ediciones, a esta iniciativa, con una jornada de puertas abiertas en la que se organizarán actividades en torno al mensaje propuesto. Así, se realizarán visitas guiadas en las que se hará especial hincapié en los oficios ferroviarios ya desaparecidos y diversos pases del taller “El ferrocarril en tus manos”, en los que los visitantes conocerán a fondo las profesiones de maquinista y fogonero y jefe de estación a través de objetos históricos que podrán tocar. Además, los escolares que asistan podrán participar en la realización del mural “Trenes de fantasía”, un ejercicio con técnica de collage abierto a la imaginación. Todos aquellos que lo deseen podrán visitar el Museo y participar en estas actividades de forma gratuita, previa reserva para grupos en el teléfono 902 22 88 22.

Ganadores del concurso de narraciones breves “Las letras viajan en tren”

En el marco de las actividades que se han desarrollado en paralelo a la exposición “Las letras viajan en tren”, se convocó un concurso de narraciones breves en torno al ferrocarril para alumnos de Primaria y Secundaria. Los premios a los mejores relatos de Primaria en el mes de marzo correspondieron a: Tania Cabrera y Alberto Esteban, estudiantes del colegio Antonio Buero Vallejo (primero y tercero, respectivamente) y Enrique Ruiz, del colegio La Latina (segundo premio).

En el mes de abril, los galardones a los participantes de Educación Primaria, fueron para Cristina Gómez (colegio Hogar Buen Consejo), Alba Barragán (Colegio María Moliner) y Rebeca Mangué (Colegio Federico García Lorca). Los de Secundaria correspondieron a Amanda Romero (IES Isabel la Católica), Elena Marticorena y Saskia González (IES Margarita Salas).



“De marcha con el vapor” en la V Feria “Madrid por la Ciencia”



En el marco de las actividades que se han desarrollado en paralelo a la exposición “Las letras viajan en tren”, se convocó un concurso de narraciones breves en torno al ferrocarril para alumnos de Primaria y Secundaria. Los premios a los mejores relatos de Primaria en el mes de marzo correspondieron a: Tania Cabrera y Alberto Esteban, estudiantes del colegio Antonio Buero Vallejo (primero y tercero, respectivamente) y Enrique Ruiz, del colegio La Latina (segundo premio).

En el mes de abril, los galardones a los participantes de Educación Primaria, fueron para Cristina Gómez (colegio Hogar Buen Consejo), Alba Barragán (Colegio María Moliner) y Rebeca Mangué (Colegio Federico García Lorca). Los de Secundaria correspondieron a Amanda Romero (IES Isabel la Católica), Elena Marticorena y Saskia González (IES Margarita Salas).

Nuevo procedimiento para el Archivo Central del Museo

Con el objetivo de optimizar la organización y utilidad del Archivo Central del Museo del Ferrocarril, se ha implantado un nuevo sistema de clasificación, orden y conservación de los documentos que lo integran. Esta sistemática no afectará sólo al archivo histórico del Museo, sino que se aplicará a también a los documentos generados en el trabajo diario, puesto que forman parte del Patrimonio Histórico Documental por el carácter público de la Fundación de los Ferrocarriles Españoles.

La Exposición Itinerante del Museo, para conmemorar los 150 años de ferrocarril en Alcázar

El Ayuntamiento de Alcázar de San Juan ha organizado un programa de actividades para conmemorar los 150 años de la llegada del ferrocarril a la localidad, que se cumplirán el próximo 21 de mayo. Con este motivo, el municipio ha firmado un convenio marco de colaboración con la Fundación de los Ferrocarriles Españoles, en virtud del cual la Fundación desarrollará una serie de eventos conmemorativos. Además de la Exposición Itinerante del Museo del Ferrocarril, que se podrá visitar en el Museo Municipal de la población ciudadrealeña del 21 de mayo al 13 de junio, en la ciudad se exhibirá la exposición fotográfica “Dieciocho años de Caminos de Hierro” y se celebrará una jornada de Historia Ferroviaria. La circulación de un tren conmemorativo y la elaboración de una aplicación informática como complemento al estudio de Viabilidad del Museo del Ferrocarril de Alcázar de San Juan completan las actividades diseñadas por la Fundación para colaborar en la celebración del sesquicentenario del ferrocarril en este importante nudo ferroviario.



La diligencia Madrid-Andújar en la exposición "Liberalismo y Romanticismo en tiempos de Isabel II"

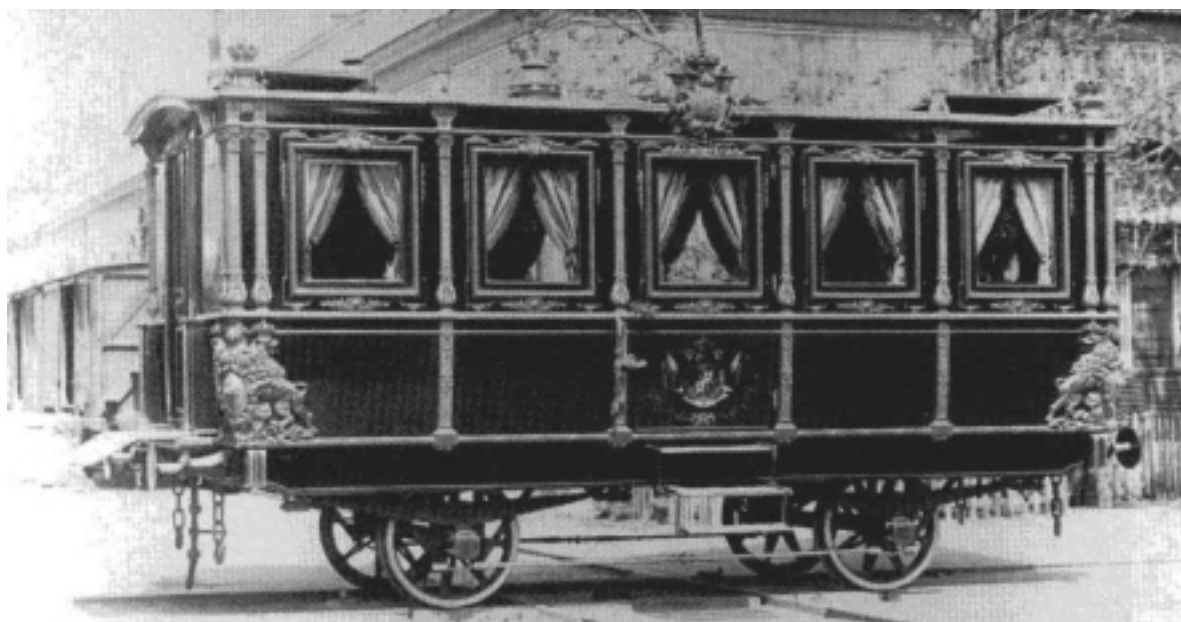
El Museo del Ferrocarril ha prestado temporalmente una de sus piezas, concretamente una diligencia del siglo XIX, para la exposición "Liberalismo y Romanticismo en tiempos de Isabel II", que se exhibe en el Museo Arqueológico Nacional desde el 20 de abril hasta el 6 de junio. La muestra, organizada conjuntamente por la Sociedad Estatal de Conmemoraciones Culturales y Patrimonio Nacional, tiene por objeto conmemorar el primer centenario de la muerte de Isabel II, para lo que se realiza un recorrido por los aspectos más relevantes de la historia de España durante su reinado, desde el punto de vista político, económico, social y cultural.

La diligencia con seis caballos en gutapercha que se encuentra en la exposición es uno de los primeros juguetes conocidos en España relacionados con el ferrocarril. Está realizada en madera y chapa litografiada y ha sido sometida a trabajos de restauración antes de su exhibición en esta muestra. Realizada en la segunda mitad del siglo XIX, reproduce fielmente la diligencia de la línea Madrid-Manzanares-Andújar, que era empleada en los tramos en los que el trazado ferroviario estaba sin terminar. Estos primeros juguetes ferroviarios se empleaban en la mayoría de los casos para hacer demostraciones públicas o como regalo a miembros de la Casa Real.



El ferrocarril, testigo de excepción en las Bodas Reales

Con motivo de la celebración del enlace de S.A.R. Don Felipe y Doña Letizia el próximo 22 de mayo diversas cadenas de televisión están preparando documentales históricos sobre las Bodas Reales en España. Tanto los realizados por Telemadrid ("Una Historia Real"), como por Tesauro para Antena 3 ("Bodas Reales") han recurrido al Museo del Ferrocarril para la grabación de imágenes de trenes históricos, pues este medio de comunicación ha jugado un importante papel en tan relevantes acontecimientos. La misma María de las Mercedes de Orléans, que se alojaba en el Palacio Real de Aranjuez los días previos a su boda con Alfonso XII, llegó en tren vestida de novia a la primitiva estación de Atocha, recorriendo el mismo trayecto que hoy realiza el Tren de la Fresa.



AGENDA

Todos los fines de semana existe un **Programa de Actividades Familiares**. Consultar programación en la página web www.museodelferrocarril.org o en el teléfono de información 902 22 88 22.

MAYO

DÍA 2	Mercadillo de Modelismo Ferroviario
DÍA 18	Día Internacional de los Museos. Jornada de Puertas Abiertas
DÍAS 1 AL 31	Teatro Escolar y Familiar "Los hijos de Luno Marcapasos". Cía. Espacio 3000. Sala Mª Cristina
DÍAS 5 AL 31	Exposición pintura Mª Cruz Sánchez (Taguá). Sala de Arte 3.000

JUNIO

DÍA 6	Mercadillo de Modelismo Ferroviario
DÍAS 1 AL 13	Teatro Escolar y Familiar "Los hijos de Luno Marcapasos". Cía. Espacio 3000. Sala Mª Cristina

LAS TIENDAS DE LOS MUSEOS



En nuestras Tiendas podrá adquirir una gran variedad de objetos y publicaciones en torno al mundo del ferrocarril.

- **Reproducciones de objetos ferroviarios** Relojes, faroles, placas o gorras, fiel reflejo de los originales
- **Librería especializada** Últimas novedades editoriales del sector
- **El tren en imágenes** Colecciones de vídeos, carteles y postales

- **Modelismo ferroviario** (sólo en la Tienda de Madrid) Maquetas a escala 0, H0 y N de las marcas más prestigiosas
- **Literatura infantil** Historias de trenes destinadas a los más pequeños
- **Juguetería** Trenes de diferentes formas y materiales

Y además: Llaveros, bolígrafos, pins, camisetas, silbatos y un amplio surtido de artículos con motivos ferroviarios.

Tlfnos.: Madrid Delicias: 91 506 80 52. Int. Renfe: 168 052
Vilanova i la Geltrú: 93 815 84 91. Int. Renfe: 551 674



MUSEO DEL FERROCARRIL

Fundación de los Ferrocarriles Españoles



DIRECCIÓN

Paseo Delicias, 61

Estación Delicias. 28045 Madrid

Tlfnos.: 902 22 88 22. Fax: 91 506 80 24

E-mail: museoffcc@ffe.es

www.museodelferrocarril.org/delicias.html

HORARIO

Martes a Domingo: 10.00-15.00

Lunes cerrado

Sábado, entrada gratuita

ACCESOS

BUS: 8, 19, 45, 47, 59, 85, 86.

METRO: Delicias. Línea 3.

CERCANÍAS: Delicias. Líneas C10 y C7b